

Μηνιαίο δελτίο εξαγωγών Εμφανής η απουσία μηχανισμών αντιστροφής της αρνητικής πορείας των εξαγωγών Βουτιά 22,5% τον Νοέμβριο

Ιανουάριος 2014

Οι πρώτες 15 αγορές το 2013*:

Χώρα (Μερίδιο)

1. Τουρκία (11,8%)
2. Ιταλία (9,1%)
3. Γερμανία (6,5%)
4. Βουλγαρία (5,1%)
5. Κύπρος (4,4%)
6. Γιβραλτάρ (3,7%)
7. Ην. Βασίλειο (3,6%)
8. ΗΠΑ (3,4%)
9. Λιβύη (2,8%)
10. ΠΓΔΜ (2,7%)
11. Γαλλία (2,4%)
12. Αίγυπτος (2,2%)
13. Ρουμανία (2,2%)
14. Ισπανία (2,1%)
15. Λίβανος (1,7%)

Τα πρώτα 15 εξαγωγίμα προϊόντα το 2013*:

Προϊόν (Μερίδιο)

1. Ορυκτέλαια πετρελαίου (38,3%)
2. Αργίλιο (3,8%)
3. Φάρμακα (3,5%)
4. Φρούτα νωπά ή αποξηραμένα (2,8%)
5. Έλαια και λίπη φυτικά (2,1%)
6. Ψάρια νωπά ή κατεψυγμένα (1,7%)
7. Λαχανικά παρασκευασμένα ή διατ/να (1,7%)
8. Χαλκός (1,5%)
9. Φρούτα παρασκευασμένα ή διατ/να (1,5%)
10. Ασβέστης, τσιμέντο και έτοιμα υλικά κατασκευών (1,2%)
11. Τυρί και ηηγμένο γάλα για τυρί (1,1%)
12. Ράβδοι σιδήρου ή χάλυβα (1,1%)
13. Βαμβάκι (1,0%)
14. Πλαστικά (0,9%)
15. Υλικό για τη διανομή ηλεκτρισμού (0,9%)

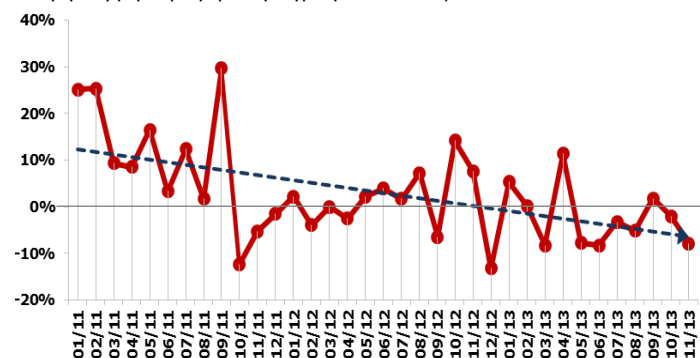
* Ιαν.— Οκτ.

Σύνοψη

Η συνολική αξία των εξαγωγών **μειώθηκε κατά 22,5% τον Νοέμβριο του 2013** σε σχέση με τον αντίστοιχο μήνα του 2012. Η ιδιαίτερα ανησυχητική αυτή εξέλιξη αποτελεί **αρνητικό ρεκόρ** των τεσσάρων τελευταίων ετών. Αναδεικνύει αφενός την εδραιωμένη πλέον κόπωση των ελληνικών επιχειρήσεων λόγω της παρατεταμένης ύφεσης και αφετέρου το αρνητικό μακροοικονομικό περιβάλλον στο διεθνές εμπόριο. Είναι πλέον επιτακτική η υλοποίηση μιας νέας βιομηχανικής πολιτικής με γνώμονα την εξωστρέφεια και την καινοτομία προκειμένου να αναστραφεί η αρνητική πορεία των ελληνικών εξαγωγών κατά τους τελευταίους μήνες και να δημιουργηθούν προϊόντα που να μπορούν να αντιστέκονται στο διεθνή ανταγωνισμό τιμών.

Πιο αναλυτικά, σύμφωνα με τα προσωρινά στοιχεία της ΕΛ.ΣΤΑΤ. η συνολική αξία των εξαγωγών τον Νοέμβριο του 2013 ανήλθε στο ποσό των 2.143,3 εκατ. ευρώ, έναντι 2.767,1 εκατ. ευρώ τον ίδιο μήνα του 2012. Σε επίπεδο

Διάγραμμα 1: Εξέλιξη εξαγωγών (εξαιρουμένων των πετρελαιοειδών) - Σύγκριση μήνα με μήνα προηγούμενου έτους



Πηγή: Εκτιμήσεις ΕΛ.ΣΤΑΤ.

11μήνου (Ιανουάριος – Νοέμβριος 2013), καταγράφεται αύξηση κατά 0,9% σε σχέση με το αντίστοιχη περίοδο του 2012, γεγονός το οποίο δείχνει ότι περιορίζεται σημαντικά ο ρυθμός ανόδου σε ετήσια βάση.

Η μείωση των συνολικών εξαγωγών αποδίδεται κυρίως στην υποχώρηση των εξαγωγών προς Τρίτες Χώρες (-28,6%) και δευτερευόντως στη συρρίκνωση των αποστολών προς τις χώρες της ΕΕ (-13,9%). Εξαιρουμένων των πετρελαιοειδών, η υποχώρηση των εξαγωγών ήταν μικρότερη (-7,8%), τόσο προς Τρίτες

Χώρες (-10,2%) όσο και προς την ΕΕ (-6,2%).

Η μεγαλύτερη μείωση εξαγωγών σημειώθηκε στα καύσιμα (-42,8%), ενώ σημαντική πτώση παρατηρείται στα λάδια και τα φυτικά και ζωικά λίπη (-36%), στα εμπιστευτικά προϊόντα (-27%), στα μηχανήματα/υλικό μεταφορών (-18%) και στις πρώτες ύλες (-17,8%). Αντίθετα, τα χημικά προϊόντα παρουσιάζουν αντοχές καθώς οι εξαγωγές τους αυξήθηκαν κατά 10,2%, ενώ μικρή άνοδος καταγράφηκε στις εξαγωγές διαφόρων βιομηχανικών ειδών (3,3%) και ποτών και καπνού (2,4%).

Πίνακας 1: Εξαγωγές Νοεμβρίου 2013 - Σύνοψη ανά κατηγορία και προορισμό

	Με πετρελαιοειδή			Χωρίς πετρελαιοειδή		
	Νοε. 2012	Νοε. 2013	% Μεταβολή	Νοε. 2012	Νοε. 2013	% Μεταβολή
Ευρωπαϊκή Ένωση	1.139,0	981,2	-13,9	950,8	891,9	-6,2
Τρίτες χώρες	1.628,1	1.162,1	-28,6	645,4	579,3	-10,2
Σύνολο	2.767,1	2.143,3	-22,5	1.596,2	1.471,2	-7,8

Πηγή: Eurostat και ΕΛ.ΣΤΑΤ. (προσωρινά στοιχεία)



Το όραμά μας
Σύγχρονες, ανταγωνιστικές επιχειρήσεις που παράγουν πλούτο, θέσεις εργασίας και συλλογική προοπτική για μία σύγχρονη, ανταγωνιστική Ελλάδα, οικονομικά ισχυρή, κοινωνικά δίκαιη.

Δείτε περισσότερα στο www.sev.org.gr

Τα χημικά προϊόντα παρουσιάζουν αντοχές ενώ μικρή άνοδος καταγράφηκε στις εξαγωγές διαφόρων βιομηχανικών ειδών και ποτών και καπνού



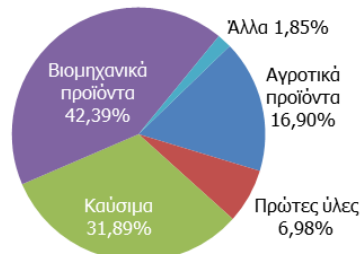
Εξαγωγές κατά ομάδες προϊόντων

Σύμφωνα με τα στοιχεία της ΕΛ.ΣΤΑΤ. και της Eurostat, οι εξαγωγές του **αγροτικού τομέα** αν και μειώθηκαν σημαντικά (-10,2%), τον Νοέμβριο του 2013 αύξησαν το μερίδιό τους στο σύνολο των ελληνικών εξαγωγών σε σχέση με τον Νοέμβριο του 2012 από 14,5% στο 16,9%. Οι εξαγωγές της μεγαλύτερης υποκατηγορίας «τρόφιμα και ζώα ζωντανά» παρουσίασαν νέα μείωση κατά 8,5%, ενώ η μεγαλύτερη υποχώρηση σημειώθηκε στα «λάδια και λίπη ζωικής ή φυτικής προέλευσης» (-36%). Αντίθετα, στην κατηγορία «ποτά και καπνός» καταγράφηκε νέα αύξηση κατά 2,4%.

Στις εξαγωγές **πρώτων υλών** σημειώθηκε σημαντική πτώση κατά 17,8% αντιπροσωπεύοντας τον Νοέμβριο του 2013 περίπου το 7% του συνόλου των ελληνικών εξαγωγών, στα ίδια σχεδόν επίπεδα με τον Νοέμβριο του 2012.

Οι εξαγωγές **καυσίμων** διαμορφώθηκαν στα 681,92 εκατ. ευρώ από 1.192,9 εκατ. ευρώ τον αντίστοιχο

Διάγραμμα 2: % Μεριδία στις εξαγωγές - Νοέμβριος 2013



Πηγή: Eurostat και εκτιμήσεις ΕΛ.ΣΤΑΤ.

μήνα του 2012 παρουσιάζοντας τη μεγαλύτερη υποχώρηση από όλες τις υπόλοιπες κατηγορίες (-42,8%), ενώ ταυτόχρονα έχασαν σημαντικό μερίδιο από το σύνολο των εξαγωγών, από 43% τον Νοέμβριο του 2012 σε 32% περίπου τον Νοέμβριο του 2013.

Στην κατηγορία **βιομηχανικά προϊόντα**, τα χημικά και τα διάφορα βιομηχανικά προϊόντα εξακολουθούν και τον Νοέμβριο να εμφανίζουν αντιστάσεις καθώς οι εξαγωγές τους αυξήθηκαν κατά 10,2% και 3,3% αντίστοιχα, ενώ στα μηχανήματα/υλικό μεταφορών και στα βιομηχανικά είδη ταξινομημένα κυρίως

ως κατά πρώτη ύλη σημειώνεται νέα κάμψη κατά 18,1% και 6,1% αντίστοιχα. Στο σύνολο της κατηγορίας «βιομηχανικά προϊόντα» παρουσιάζεται μείωση κατά 3,4%, όμως το μερίδιό τους αυξάνεται από 34% τον Νοέμβριο του 2012 σε 42% τον ίδιο μήνα του 2013.

Τέλος, στα **εμπιστευτικά προϊόντα**, έπειτα από την αξιοσημείωτη αύξηση των εξαγωγών του Οκτωβρίου, παρατηρείται τον Νοέμβριο η δεύτερη μεγαλύτερη μείωση (-27%) μετά τα καύσιμα. Η κατηγορία αυτή όμως σε απόλυτες τιμές καλύπτει πολύ μικρό μέρος του συνόλου των εξαγωγών (1,85%).

Πίνακας 2: Εξαγωγές Νοεμβρίου 2013 - Ανάλυση σε ομάδες προϊόντων

Ομάδες προϊόντων	(ποσά σε εκατ. €)		Αξία		% Μεταβολή		% Σύνθεση	
	Νοε. 2012	Νοε. 2013	Νοε. 2012	Νοε. 2013	Νοε.13 / Νοε.12	Νοε. 2012	Νοε. 2013	
Αγροτικά προϊόντα	402,25	361,35			-10,17%	14,53%	16,90%	
Τρόφιμα και ζώα ζωντανά	309,18	282,68			-8,57%	11,17%	13,22%	
Ποτά και καπνός	49,83	51,01			2,37%	1,80%	2,39%	
Λάδια και λίπη ζωικής ή φυτικής προέλευσης	43,24	27,65			-36,06%	1,56%	1,29%	
Πρώτες ύλες	181,54	149,25			-17,79%	6,56%	6,98%	
Πρώτες ύλες μη εδωδιμες, εκτός από καύσιμα	181,54	149,25			-17,79%	6,56%	6,98%	
Καύσιμα	1.192,94	681,92			-42,84%	43,08%	31,89%	
Ορυκτά καύσιμα, λιπαντικά κλπ	1.192,94	681,92			-42,84%	43,08%	31,89%	
Βιομηχανικά προϊόντα	937,96	906,45			-3,36%	33,88%	42,39%	
Χημικά προϊόντα και συναφή	223,39	246,13			10,18%	8,07%	11,51%	
Βιομηχανικά είδη ταξιν. κυρίως κατά πρώτη ύλη	332,85	312,37			-6,15%	12,02%	14,61%	
Μηχανήματα και υλικό μεταφορών	217,07	177,83			-18,08%	7,84%	8,32%	
Διάφορα βιομηχανικά είδη	164,64	170,11			3,33%	5,95%	7,95%	
Άλλα	54,18	39,54			-27,01%	1,96%	1,85%	
Είδη και συναλλαγές μη ταξιν. κατά κατηγορίες	54,18	39,54			-27,01%	1,96%	1,85%	

Πηγή: Eurostat και εκτιμήσεις ΕΛ.ΣΤΑΤ. (αρχικές εκτιμήσεις)

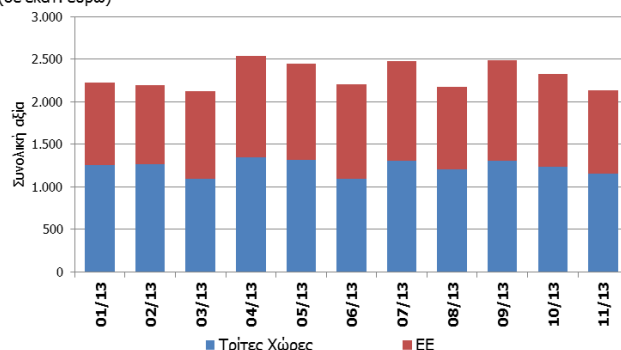
Προορισμοί εξαγωγών

Η μείωση των συνολικών εξαγωγών τον Νοέμβριο του 2013 αποδίδεται κυρίως στην υποχώρηση των εξαγωγών προς Τρίτες Χώρες (-28,6%) και δευτερευόντως στη συρρίκνωση των αποστολών προς τις χώρες της ΕΕ (-13,9%).

Εξαιρουμένων των πετρελαιοειδών η υποχώρηση των εξαγωγών ήταν μικρότερη τόσο προς Τρίτες Χώρες (-10,2%) όσο και προς την ΕΕ (-6,2%).

Από την ανάλυση ανά κατηγορία προϊόντων, όσον αφορά στις Τρίτες Χώρες, αξίζει να αναφερθεί η αύξηση των εξαγωγών χημικών προϊόντων (12,6%) και των διάφορων βιομηχανικών ειδών (7,1%). Σε όλες τις υπόλοι-

Διάγραμμα 3: Μηνιαία εξέλιξη των προορισμών των εξαγωγών (σε εκατ. ευρώ)



Πηγή: Eurostat και εκτιμήσεις ΕΛ.ΣΤΑΤ.

πες κατηγορίες σημειώθηκαν αρνητικές μεταβολές με σημαντικότερες στα καύσιμα (-40,5%), τα μηχανήματα/υλικό μεταφορών (-32,1%) και στα τρόφιμα (-24,6%).

Σχετικά με τις αποστολές προς την ΕΕ, αξιοσημείωτη άνοδος καταγράφεται στα ποτά και τον καπνό (15,5%)

και στα χημικά προϊόντα (9,2%). Αντίθετα, μεγάλη υποχώρηση παρατηρείται στα καύσιμα (-53,9%), τις πρώτες ύλες (-49%) και το λάδι (-42,4%).

Η μείωση των συνολικών εξαγωγών τον Νοέμβριο αποδίδεται κυρίως στην υποχώρηση των εξαγωγών προς Τρίτες Χώρες και δευτερευόντως στη συρρίκνωση των αποστολών προς τις χώρες της ΕΕ

Πίνακας 3: Εξαγωγές Νοεμβρίου 2013—Ανάλυση σε ομάδες προϊόντων και προορισμούς

Ομάδες προϊόντων	Νοέμβριος 2012		Νοέμβριος 2013		% Μεταβολή 2013/2012	
	ΕΕ	Τρίτες χώρες	ΕΕ	Τρίτες χώρες	ΕΕ	Τρίτες χώρες
Αγροτικά προϊόντα	281,25	121,00	265,90	95,45	-5,5%	-21,1%
Τρόφιμα και ζώα ζωντανά	218,35	90,83	214,20	68,48	-1,9%	-24,6%
Ποτά και καπνός	26,76	23,07	30,90	20,11	15,5%	-12,8%
Λάδια και λίπη ζωικής ή φυτικής προέλευσης	36,14	7,11	20,80	6,85	-42,4%	-3,6%
Πρώτες ύλες	60,73	120,81	31,00	118,25	-49,0%	-2,1%
Πρώτες ύλες μη εδώδιμες, εκτός από καύσιμα	60,73	120,81	31,00	118,25	-49,0%	-2,1%
Καύσιμα	205,54	987,39	94,70	587,22	-53,9%	-40,5%
Ορυκτά καύσιμα, λιπαντικά κλπ	205,54	987,39	94,70	587,22	-53,9%	-40,5%
Βιομηχανικά προϊόντα	556,50	381,46	565,30	341,15	1,6%	-10,6%
Χημικά προϊόντα και συναφή	158,82	64,58	173,40	72,73	9,2%	12,6%
Βιομηχανικά είδη ταξινομημένα κυρίως κατά πρώτη ύλη	195,65	137,20	189,00	123,37	-3,4%	-10,1%
Μηχανήματα και υλικό μεταφορών	96,14	120,92	95,70	82,13	-0,5%	-32,1%
Διάφορα βιομηχανικά είδη	105,88	58,76	107,20	62,91	1,2%	7,1%
Άλλα	31,62	22,56	21,60	17,94	-31,7%	-20,5%
Είδη και συναλλαγές μη ταξινομημένα κατά κατηγορίες	31,62	22,56	21,60	17,94	-31,7%	-20,5%

Πηγή: Eurostat και εκτιμήσεις ΕΛ.ΣΤΑΤ. (αρχικές εκτιμήσεις)

Εμπορικό Ισοζύγιο

Αρνητική μεταβολή σημειώθηκε τον Νοέμβριο και στις εισαγωγές. Μάλιστα, σε σχέση με τον προηγούμενο μήνα η μείωση των εισαγωγών ήταν μεγαλύτερη από τη μείωση των εξαγωγών, γεγο-

νός το οποίο είχε ως αποτέλεσμα τον περιορισμό του εμπορικού ελλείμματος κατά 17,9%, από 1.872,1 εκατ. ευρώ τον Οκτώβριο σε 1.537,3 εκατ. ευρώ τον Νοέμβριο. Αξίζει να αναφερ-

θεί ότι σε επίπεδο 11μήνου (Ιανουάριος – Νοέμβριος) το εμπορικό έλλειμμα περιορίστηκε από 20.293,2 εκατ. ευρώ το 2012 σε 17.856,9 εκατ. ευρώ το 2013 παρουσιάζοντας μείωση 12%.

Πίνακας 4: Εξέλιξη εμπορικού ισοζυγίου

	ΕΙΣΑΓΩΓΕΣ-ΑΦΙΞΕΙΣ			ΕΞΑΓΩΓΕΣ-ΑΠΟΣΤΟΛΕΣ			ΕΜΠΟΡΙΚΟ ΙΣΟΖΥΓΙΟ		
	Αξία σε εκατομμύρια ευρώ	Μεταβολές % από μήνα σε μήνα	Μεταβολές % με αντίστοιχο μήνα προηγούμενου έτους	Αξία σε εκατομμύρια ευρώ	Μεταβολές % από μήνα σε μήνα	Μεταβολές % με αντίστοιχο μήνα προηγούμενου έτους	Αξία σε εκατομμύρια ευρώ	Μεταβολές % από μήνα σε μήνα	Μεταβολές % με αντίστοιχο μήνα προηγούμενου έτους
Νοε 2012	4.342,9	-4,4	11,9	2.767,1	7,4	38,1	-1.575,7	-19,8	-16,1
Δεκ 2012	3.870,2	-10,9	-2,1	2.441,6	-11,8	4,2	-1.428,6	-9,3	-11,3
Ιαν 2013	4.145,9	7,1	7,4	2.226,7	-8,8	16,1	-1.919,2	34,3	-1,2
Φεβ 2013	3.969,9	-4,2	7,6	2.201,2	-1,1	9,6	-1.768,7	-7,8	5,2
Μαρ 2013	3.700,4	-6,8	-28,6	2.123,5	-3,5	-5,5	-1.576,9	-10,8	-46,3
Απρ 2013	3.926,0	6,1	-0,6	2.548,5	20,0	18,2	-1.377,4	-12,7	-23,3
Μάι 2013	3.859,2	-1,7	-4,5	2.452,7	-3,8	6,3	-1.406,5	2,1	-18,9
Ιουν 2013	3.814,3	-1,2	-8,2	2.205,1	-10,1	-3,8	-1.609,2	14,4	-13,7
Ιουλ 2013	3.941,1	3,3	3,3	2.475,7	12,3	11,6	-1.465,4	-8,9	-8,3
Αυγ 2013	3.942,1	0,0	-4,4	2.175,8	-12,1	-1,6	-1.766,4	20,5	-7,8
Σεπ 2013	4.051,8	2,8	8,5	2.494,0	14,6	1,7	-1.557,8	-11,8	21,3
Οκτ 2013	4.204,0	3,8	-7,4	2.331,9	-6,5	-9,5	-1.872,1	20,2	-4,8
Νοε 2013	3.680,5	-12,5	-15,3	2.143,3	-8,1	-22,5	-1.537,3	-17,9	-2,4

Πηγή: ΕΛ. ΣΤΑΤ. (Προσωρινά στοιχεία και εκτιμήσεις)



ΣΕΒ: Ολοκληρωμένα προγράμματα, πρωτοβουλίες και δικτύώσεις για την ανάπτυξη δεξιοτήτων και ικανοτήτων εξωστρέφειας – Β' Φάση

Δυναμικά συνεχίζει η δεύτερη φάση της **ολοκληρωμένης πρωτοβουλίας για την Εξωστρέφεια** του ΣΕΒ με στόχο την ανάπτυξη και ενίσχυση του εξωστρεφούς προσανατολισμού στελεχών επιχειρήσεων, από έμπειρους συμβούλους, εμπειρογνώμονες και εκπαιδευτές εξαγωγών.

Στην πρωτοβουλία αυτή μεταξύ άλλων περιλαμβάνονται:

- Συμβουλευτική υποστήριξη των στελεχών και επιχειρήσεών τους στην προετοιμασία εξαγωγικών σχεδίων και την ανάπτυξη εξαγωγικής δραστηριότητας.
- Δικτύωση των στελεχών επιχειρήσεων με φορείς και εμπειρογνώμονες εξωστρέφειας, για εξειδικευμένη υποστήριξη και συνεχή πληροφόρηση.
- Επιμόρφωση των στελεχών εξωστρεφούς προσανατολισμού σε θέματα εξωστρέφειας και εξαγωγικών διαδικασιών.
- Συνεργασία με τη Google στη δημιουργία σύγχρονης δικτυακής πλατφόρμας εκπαίδευσης, πληροφόρησης και υποστήριξης των στελεχών εξωστρεφών επιχειρήσεων.

Η πρωτοβουλία υλοποιείται σε συνεργασία με το ΣΕΒΕ.

Δείτε περισσότερα στην ιστοσελίδα: www.sev4enterprise.org.gr



Σύγχρονες Επιχειρήσεις, Σύγχρονη Ελλάδα

Ξενοφώντος 5,
105 57 Αθήνα
Τηλ: 211 500 6000
Φαξ: 210 32 22 929

www.sev.org.gr