

Μηνιαίο δελτίο εξαγωγών

Τα δομικά προβλήματα των εξαγωγών αναζητούν λύσεις μέσα από μια νέα βιομηχανική πολιτική

Επεκτείνεται η αρνητική πορεία των εξαγωγών με νέα μείωση 14% τον Δεκέμβριο 2013. Πλέον όμως καταγράφεται υποχώρηση και σε ετήσια βάση ύστερα από μία τριετία ανόδου

Φεβρουάριος 2014

Οι πρώτες 15 αγορές το 2013:

- Χώρα (Μερίδιο)
1. Τουρκία (12,1%)
 2. Ιταλία (8,6%)
 3. Γερμανία (6,3%)
 4. Βουλγαρία (4,9%)
 5. Κύπρος (4,2%)
 6. Γιβραλτάρ (4,0%)
 7. ΗΠΑ (3,5%)
 8. Ην. Βασίλειο (3,4%)
 9. Λιβύη (2,8%)
 10. ΠΓΔΜ (2,8%)
 11. Γαλλία (2,3%)
 12. Αίγυπτος (2,2%)
 13. Ρουμανία (2,1%)
 14. Ισπανία (2,0%)
 15. Λίβανος (1,9%)

Τα πρώτα 15 εξαγωγίμα προϊόντα το 2013:

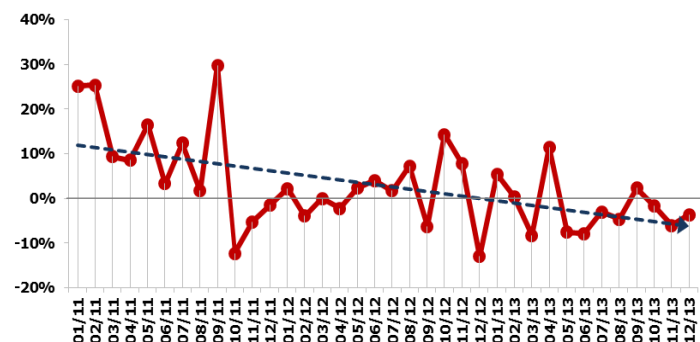
- Προϊόν (Μερίδιο)
1. Ορυκτέλαια πετρελαίου (38,2%)
 2. Αργίλιο (3,8%)
 3. Φάρμακα (3,5%)
 4. Φρούτα νωπά ή αποξηραμένα (2,7%)
 5. Έλαια και λίπη φυτικά (2,0%)
 6. Λαχανικά παρασκευασμένα ή διατ/να (1,7%)
 7. Ψάρια νωπά ή κατεψυγμένα (1,7%)
 8. Φρούτα παρασκευασμένα ή διατ/να (1,5%)
 9. Χαλκός (1,5%)
 10. Βαμβάκι (1,4%)
 11. Ασβέστης, τσιμέντο και έτοιμα υλικά κατασκευών (1,2%)
 12. Ράβδοι σιδήρου ή χάλυβα (1,1%)
 13. Τυρί και πηγμένο γάλα για τυρί (1,1%)
 14. Πλαστικά (0,9%)
 15. Βιομηχανικά είδη από κοινά μέταλλα (0,9%)

Σύνοψη

Η συνολική αξία των εξαγωγών **μειώθηκε κατά 14,0% τον Δεκέμβριο του 2013** σε σχέση με τον αντίστοιχο μήνα του 2012, ενώ **σε ετήσια βάση οι εξαγωγές κατέγραψαν αρνητική μεταβολή ύστερα από τρία έτη ανόδου**. Η εξέλιξη αυτή αναδεικνύει ακόμα μία φορά την ανάγκη για την παραγωγική ανασυγκρότηση της χώρας στη βάση μιας νέας βιομηχανικής πολιτικής με γνώμονα την εξωστρέφεια και την καινοτομία.

Πιο αναλυτικά, σύμφωνα με τα προσωρινά στοιχεία της ΕΛ.ΣΤΑΤ. η συνολική αξία των εξαγωγών τον Δεκέμβριο του 2013 ανήλθε στο ποσό των 2.099,7 εκατ. ευρώ έναντι 2.441,6 εκατ. ευρώ τον ίδιο μήνα του 2012. Σε ετήσια βάση, το 2013 καταγράφεται μεταβολή με αρνητικό πρόσημο και συγκεκριμένα μείωση κατά 0,2%. Η μείωση αυτή σημειώνεται ύστερα από μία τριετία ανόδου και επιβεβαιώνει τις ανησυχίες που δημιούρ-

Διάγραμμα 1: Εξέλιξη εξαγωγών (εξαιρουμένων των πετρελαιοειδών) - Σύγκριση μήνα με μήνα προηγούμενου έτους



Πηγή: Εκτιμήσεις ΕΛ.ΣΤΑΤ.

γησε η πτωτική τάση των εξαγωγών των προηγούμενων μηνών.

Η μείωση των συνολικών εξαγωγών αποδίδεται κυρίως στην υποχώρηση των εξαγωγών προς Τρίτες Χώρες (-19,2%) και δευτερευόντως στη συρρίκνωση των αποστολών προς τις χώρες της ΕΕ (-6,4%). Εξαιρουμένων των πετρελαιοειδών, η υποχώρηση των εξαγωγών ήταν αρκετά μικρότερη (-3,5%), τόσο προς Τρίτες Χώρες (-1,4%) όσο και προς την ΕΕ (-4,8%).

Μεγάλες μειώσεις των εξαγωγών Δεκεμβρίου σημειώθηκαν στα καύσιμα (-27,73%), στα αγροτικά προϊόντα (-9,87%) –με εξαίρεση τα ποτά και τον καπνό– και στις πρώτες ύλες (-9,12%). Αντίθετα, τα προϊόντα που εμφάνισαν αντοχές είναι τα βιομηχανικά προϊόντα και ειδικότερα τα χημικά και τα διάφορα βιομηχανικά είδη καθώς οι εξαγωγές τους αυξήθηκαν κατά 12,94% και 10,10% αντίστοιχα.

Πίνακας 1: Εξαγωγές Δεκεμβρίου 2013 - Σύνοψη ανά κατηγορία και προορισμό

	Με πετρελαιοειδή			Χωρίς πετρελαιοειδή		
	Δεκ. 2012	Δεκ. 2013	% Μεταβολή	Δεκ. 2012	Δεκ. 2013	% Μεταβολή
Ευρωπαϊκή Ένωση	994,8	931,3	-6,4	843,8	803,3	-4,8
Τρίτες χώρες	1.446,8	1.168,4	-19,2	529,6	522,4	-1,4
Σύνολο	2.441,6	2.099,7	-14,0	1.373,4	1.325,7	-3,5

Πηγή: Eurostat και ΕΛ.ΣΤΑΤ. (προσωρινά στοιχεία)



Το όραμά μας
 "Σύγχρονες, ανταγωνιστικές επιχειρήσεις που παράγουν πλούτο, θέσεις εργασίας και συλλογική προοπτική για μία σύγχρονη, ανταγωνιστική Ελλάδα, οικονομικά ισχυρή, κοινωνικά δίκαιη".

Δείτε περισσότερα στο
www.sev.org.gr

Τα χημικά προϊόντα και τα διάφορα βιομηχανικά είδη παρουσιάζουν και τον Δεκέμβριο ανοχές ενώ σημαντική υποχώρηση σημειώθηκε στις εξαγωγές λαδιού



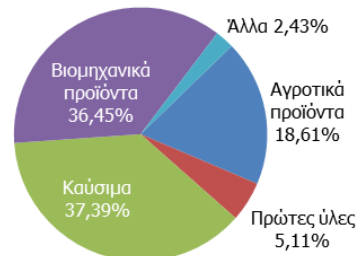
Εξαγωγές κατά ομάδες προϊόντων

Οι εξαγωγές του **αγροτικού τομέα** υποχώρησαν κατά 9,87% και διαμορφώθηκαν στα 390,02 εκατ. ευρώ, ωστόσο το μερίδιό τους στο σύνολο των εξαγωγών αυξήθηκε από 17,83% τον Δεκέμβριο του 2012 σε 18,61% τον Δεκέμβριο του 2013. Στα τρόφιμα και το λάδι συνεχίστηκε η μείωση (-3,12% και -62,18% αντίστοιχα) ενώ οι εξαγωγές ποτών και καπνού εμφάνισαν νέα αξιοσημείωτη άνοδο κατά 33,1% η οποία συνέβαλε και στη μεγέθυνση του μεριδίου αυτής της υποκατηγορίας από 1,69% σε 2,61%.

Όσον αφορά στις **πρώτες ύλες**, οι εξαγωγές υποχώρησαν στα 107,17 εκατ. ευρώ, επιβραδύνοντας ωστόσο το ρυθμό μείωσης σε σχέση με τον προηγούμενο μήνα (-9,12%), ενώ το μερίδιό τους, αν και μεγαλύτερο σε σχέση με τον Δεκέμβριο του 2012 περιορίστηκε στο 5,11%.

Σημαντική υποχώρηση καταγράφηκε και στις εξαγωγές **καυσίμων**, οι οποίες

Διάγραμμα 2: % Μεριδία στις εξαγωγές - Δεκέμβριος 2013



Πηγή: Eurostat και εκτιμήσεις ΕΛ.ΣΤΑΤ.

διαμορφώθηκαν στα 783,43 εκατ. ευρώ από 1.084,04 εκατ. ευρώ τον αντίστοιχο μήνα του 2012 παρουσιάζοντας μείωση κατά 27,73%, αντιπροσωπεύοντας το 37,39% του συνόλου των εξαγωγών (από 44,66% τον Δεκέμβριο του 2012).

Οι εξαγωγές **βιομηχανικών προϊόντων** ανήλθαν στα 763,82 εκατ. ευρώ από 746,32 εκατ. ευρώ τον Δεκέμβριο του 2012 καταγράφοντας αύξηση κατά 2,35% και αντιπροσωπεύοντας το 36,45% του συνόλου των εξαγωγών (από 30,75% τον Δεκέμβριο του 2012). Εξετάζοντας τις υποκατηγορίες αυτής της

ομάδας προϊόντων, παρατηρείται άνοδος των εξαγωγών στα χημικά προϊόντα και στα διάφορα βιομηχανικά είδη κατά 12,94% και 10,10% αντίστοιχα. Αντίθετα, στα βιομηχανικά είδη ταξινομημένα κυρίως κατά πρώτη ύλη και στα μηχανήματα/υλικό μεταφορών σημειώνεται μείωση κατά 3,55% και 5,55% αντίστοιχα.

Τέλος, στα **εμπιστευτικά προϊόντα** καταγράφεται άνοδος των εξαγωγών από 46,32 εκατ. ευρώ τον Δεκέμβριο του 2012 σε 50,89 εκατ. ευρώ τον Δεκέμβριο του 2013, δηλαδή αύξηση κατά 9,86%.

Πίνακας 2: Εξαγωγές Δεκεμβρίου 2013 - Ανάλυση σε ομάδες προϊόντων

Ομάδες προϊόντων	(ποσά σε εκατ. €)		Αξία		% Μεταβολή	% Σύνθεση
	Δεκ. 2012	Δεκ. 2013	Δεκ. 2012	Δεκ. 2013	Δεκ.13/ Δεκ.12	Δεκ. 2012 / Δεκ. 2013
Αγροτικά προϊόντα	432,73	390,02	432,73	390,02	-9,87%	17,83% / 18,61%
Τρόφιμα και ζώα ζωντανά	316,97	307,07	316,97	307,07	-3,12%	13,06% / 14,65%
Ποτά και καπνός	41,12	54,72	41,12	54,72	33,10%	1,69% / 2,61%
Λάδια και λίπη ζωικής ή φυτικής προέλευσης	74,64	28,23	74,64	28,23	-62,18%	3,07% / 1,35%
Πρώτες ύλες	117,92	107,17	117,92	107,17	-9,12%	4,86% / 5,11%
Πρώτες ύλες μη εδωδιμες, εκτός από καύσιμα	117,92	107,17	117,92	107,17	-9,12%	4,86% / 5,11%
Καύσιμα	1.084,04	783,43	1.084,04	783,43	-27,73%	44,66% / 37,39%
Ορυκτά καύσιμα, λιπαντικά κλπ	1.084,04	783,43	1.084,04	783,43	-27,73%	44,66% / 37,39%
Βιομηχανικά προϊόντα	746,32	763,82	746,32	763,82	2,35%	30,75% / 36,45%
Χημικά προϊόντα και συναφή	178,03	201,07	178,03	201,07	12,94%	7,33% / 9,60%
Βιομηχανικά είδη ταξιν. κυρίως κατά πρώτη ύλη	254,09	245,08	254,09	245,08	-3,55%	10,47% / 11,70%
Μηχανήματα και υλικό μεταφορών	180,52	170,49	180,52	170,49	-5,55%	7,44% / 8,14%
Διάφορα βιομηχανικά είδη	133,68	147,19	133,68	147,19	10,10%	5,51% / 7,02%
Άλλα	46,32	50,89	46,32	50,89	9,86%	1,91% / 2,43%
Είδη και συναλλαγές μη ταξιν. κατά κατηγορίες	46,32	50,89	46,32	50,89	9,86%	1,91% / 2,43%

Πηγή: Eurostat και εκτιμήσεις ΕΛ.ΣΤΑΤ. (αρχικές εκτιμήσεις)

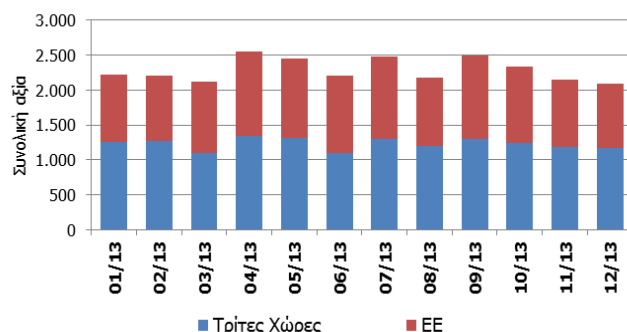
Προορισμοί εξαγωγών

Η μείωση των συνολικών εξαγωγών τον Δεκέμβριο του 2013 αποδίδεται κυρίως στην υποχώρηση των εξαγωγών προς Τρίτες Χώρες (-19,2%) και δευτερευόντως στη συρρίκνωση των αποστολών προς τις χώρες της ΕΕ (-6,4%).

Εξαιρουμένων των πετρελαιοειδών η υποχώρηση των εξαγωγών ήταν μικρότερη τόσο προς Τρίτες Χώρες (-1,4%) όσο και προς την ΕΕ (-4,8%).

Όσον αφορά στις Τρίτες Χώρες, η ανάλυση σε ομάδες προϊόντων παρουσιάζει μικτή εικόνα με σημαντικές θετικές και αρνητικές μεταβολές. Από αυτές αξίζει να αναφερθεί η αύξηση των εξαγωγών ποτών και καπνού (16,5%)

Διάγραμμα 3: Μηνιαία εξέλιξη των προορισμών των εξαγωγών (σε εκατ. ευρώ)



Πηγή: Eurostat και εκτιμήσεις ΕΛ.ΣΤΑΤ.

και των διαφόρων βιομηχανικών ειδών (12,6%). Αντίθετα, μεγάλες μειώσεις καταγράφονται στα καύσιμα (-29,4%) και στα βιομηχανικά είδη ταξινομημένα κυρίως κατά πρώτη ύλη (-16,8%).

Σχετικά με τις αποστολές προς την ΕΕ, η εικόνα είναι αντίστοιχη με εκείνη του

Νοεμβρίου του 2012, δηλαδή παρατηρείται αξιοσημείωτη άνοδος στα ποτά και τον καπνό (54,6%) και στα χημικά προϊόντα (15,8%), ενώ συνεχίζεται και τον Δεκέμβριο η υποχώρηση στα καύσιμα (-18,6%), τις πρώτες ύλες (-32,4%) και το λάδι (-67,0%).

Η μείωση των συνολικών εξαγωγών τον Δεκέμβριο του 2013 αποδίδεται κυρίως στην υποχώρηση των εξαγωγών προς Τρίτες Χώρες και δευτερευόντως στη συρρίκνωση των αποστολών προς τις χώρες της ΕΕ

Πίνακας 3: Εξαγωγές Δεκεμβρίου 2013—Ανάλυση σε ομάδες προϊόντων και προορισμούς

Ομάδες προϊόντων	(Ποσά σε εκατ. €)		Δεκέμβριος 2012		Δεκέμβριος 2013		% Μεταβολή 2013/2012	
	ΕΕ	Τρίτες χώρες	ΕΕ	Τρίτες χώρες	ΕΕ	Τρίτες χώρες	ΕΕ	Τρίτες χώρες
Αγροτικά προϊόντα	315,26	117,47	277,10	112,92	-12,1%	-3,9%		
Τρόφιμα και ζώα ζωντανά	227,57	89,40	226,40	80,67	-0,5%	-9,8%		
Ποτά και καπνός	17,92	23,20	27,70	27,02	54,6%	16,5%		
Λάδια και λίπη ζωικής ή φυτικής προέλευσης	69,77	4,86	23,00	5,23	-67,0%	7,5%		
Πρώτες ύλες	39,05	78,86	26,40	80,77	-32,4%	2,4%		
Πρώτες ύλες μη εδώδιμες, εκτός από καύσιμα	39,05	78,86	26,40	80,77	-32,4%	2,4%		
Καύσιμα	163,79	920,25	133,30	650,13	-18,6%	-29,4%		
Ορυκτά καύσιμα, λιπαντικά κλπ	163,79	920,25	133,30	650,13	-18,6%	-29,4%		
Βιομηχανικά προϊόντα	436,95	309,38	467,20	296,62	6,9%	-4,1%		
Χημικά προϊόντα και συναφή	123,36	54,67	142,90	58,17	15,8%	6,4%		
Βιομηχανικά είδη ταξινομημένα κυρίως κατά πρώτη ύλη	126,37	127,72	138,80	106,28	9,8%	-16,8%		
Μηχανήματα και υλικό μεταφορών	97,32	83,20	87,60	82,89	-10,0%	-0,4%		
Διάφορα βιομηχανικά είδη	89,90	43,79	97,90	49,29	8,9%	12,6%		
Άλλα	25,53	20,79	22,90	27,99	-10,3%	34,6%		
Είδη και συναλλαγές μη ταξινομημένα κατά κατηγορίες	25,53	20,79	22,90	27,99	-10,3%	34,6%		

Πηγή: Eurostat και εκτιμήσεις ΕΛ.ΣΤΑΤ. (αρχικές εκτιμήσεις)

Εμπορικό Ισοζύγιο

Περαιτέρω υποχώρηση του ελλείμματος του εμπορικού ισοζυγίου κατά 11% σημειώθηκε το 2013 σε σχέση με το 2012, καθώς σε ετήσια βάση η μείωση των εισαγωγών (-4,9%) ήταν μεγαλύτερη από τη μείωση των εξαγωγών (-0,2%).

Ειδικότερα, το σύνολο των εισαγωγών το 2013 περιορίστηκε κατά 2.431,9 εκατ. ευρώ (από 49.314,6 εκατ. ευρώ το 2012 στα 46.882,8 εκατ. ευρώ το 2013), ενώ οι εξαγωγές υποχώρησαν κατά 43,8 εκατ. ευρώ (από

27.585,0 εκατ. ευρώ το 2012 στα 27.541,3 εκατ. ευρώ το 2013). Οι εξελίξεις αυτές είχαν ως αποτέλεσμα τη μείωση του εμπορικού ελλείμματος από 21.729,6 εκατ. ευρώ το 2012 στα 19.341,5 εκατ. ευρώ το 2013.

Πίνακας 4: Εξέλιξη εμπορικού ισοζυγίου

	ΕΙΣΑΓΩΓΕΣ-ΑΦΙΞΕΙΣ			ΕΞΑΓΩΓΕΣ-ΑΠΟΣΤΟΛΕΣ			ΕΜΠΟΡΙΚΟ ΙΣΟΖΥΓΙΟ		
	Αξία σε εκατομμύρια ευρώ	Μεταβολές % από μήνα σε μήνα	Μεταβολές % με αντίστοιχο μήνα προηγούμενου έτους	Αξία σε εκατομμύρια ευρώ	Μεταβολές % από μήνα σε μήνα	Μεταβολές % με αντίστοιχο μήνα προηγούμενου έτους	Αξία σε εκατομμύρια ευρώ	Μεταβολές % από μήνα σε μήνα	Μεταβολές % με αντίστοιχο μήνα προηγούμενου έτους
Ιαν 2013	4.142,6	7,0	7,3	2.225,1	-8,9	16,0	-1.917,5	34,2	-1,3
Φεβ 2013	3.968,8	-4,2	7,6	2.201,7	-1,1	9,6	-1.767,1	-7,8	5,1
Μαρ 2013	3.705,2	-6,6	-28,5	2.123,0	-3,6	-5,5	-1.582,2	-10,5	-46,1
Απρ 2013	3.929,2	6,0	-0,5	2.552,4	20,2	18,4	-1.376,8	-13,0	-23,3
Μάι 2013	3.866,6	-1,6	-4,4	2.454,3	-3,8	6,3	-1.412,3	2,6	-18,6
Ιουν 2013	3.813,1	-1,4	-8,3	2.212,4	-9,9	-3,5	-1.600,7	13,3	-14,1
Ιουλ 2013	3.942,5	3,4	3,3	2.479,4	12,1	12,1	-1.463,2	-8,6	-8,8
Αυγ 2013	3.936,6	-0,2	-4,6	2.179,4	-12,1	-1,4	-1.757,2	20,1	-8,3
Σεπ 2013	4.058,0	3,1	8,6	2.501,4	14,8	2,0	-1.556,6	-11,4	21,2
Οκτ 2013	4.210,4	3,8	-7,3	2.338,3	-6,5	-9,2	-1.872,1	20,3	-4,8
Νοε 2013	3.812,0	-9,5	-12,2	2.174,2	-7,0	-21,4	-1.637,8	-12,5	3,9
Δεκ 2013	3.497,8	-8,2	-9,6	2.099,7	-3,4	-14,0	-1.398,1	-14,6	-2,1
Ιαν-Δεκ 2013	46.882,8		-4,9	27.541,3		-0,2	-19.341,5		-11,0

Πηγή: ΕΛ. ΣΤΑΤ. (Προσωρινά στοιχεία και εκτιμήσεις)



ΣΕΒ: Ολοκληρωμένα προγράμματα, πρωτοβουλίες και δικτύωσεις για την ανάπτυξη δεξιοτήτων και ικανοτήτων εξωστρέφειας – Β' Φάση

Δυναμικά συνεχίζει η δεύτερη φάση της **ολοκληρωμένης πρωτοβουλίας για την Εξωστρέφεια** του ΣΕΒ με στόχο την ανάπτυξη και ενίσχυση του εξωστρεφούς προσανατολισμού στελεχών επιχειρήσεων, από έμπειρους συμβούλους, εμπειρογνώμονες και εκπαιδευτές εξαγωγών.

Στην πρωτοβουλία αυτή μεταξύ άλλων περιλαμβάνονται:

- Συμβουλευτική υποστήριξη των στελεχών και επιχειρήσεών τους στην προετοιμασία εξαγωγικών σχεδίων και την ανάπτυξη εξαγωγικής δραστηριότητας.
- Δικτύωση των στελεχών επιχειρήσεων με φορείς και εμπειρογνώμονες εξωστρέφειας, για εξειδικευμένη υποστήριξη και συνεχή πληροφόρηση.
- Επιμόρφωση των στελεχών εξωστρεφούς προσανατολισμού σε θέματα εξωστρέφειας και εξαγωγικών διαδικασιών.
- Συνεργασία με τη Google στη δημιουργία σύγχρονης δικτυακής πλατφόρμας εκπαίδευσης, πληροφόρησης και υποστήριξης των στελεχών εξωστρεφών επιχειρήσεων.

Η πρωτοβουλία υλοποιείται σε συνεργασία με το ΣΕΒΕ.

Δείτε περισσότερα στην ιστοσελίδα: www.sev4enterprise.org.gr



Σύγχρονες Επιχειρήσεις, Σύγχρονη Ελλάδα

Ξενοφώντος 5,
105 57 Αθήνα
Τηλ: 211 500 6000
Φαξ: 210 32 22 929

www.sev.org.gr